

## Conservez ces instructions !

Après avoir installé le moteur tubulaire, veuillez accrocher les présentes instructions de montage au câble à l'attention de l'électricien.

## Fonctionnement de l'appareil :

- Mise en service du moteur à l'aide du câble de montage
- **Réglage rapide des fins de course**  
À la livraison, le mode de réglage rapide des positions finales est activé.  
**Utilisez cette fonction uniquement lors du premier processus de réglage.**  
Lors du réglage rapide des positions finales, les contacts de fin de course ne réagissent pas. Effectuez un déplacement jusqu'aux positions finales. Suite à la désactivation du réglage des positions finales, procédez à un ajustement par le biais des vis de réglage du contact de fin de course.  
**Les modifications ultérieures des positions finales ne sont possibles que via les vis de réglage du contact de fin de course.**



**Consignes de sécurité importantes !  
Veuillez respecter les instructions suivantes.**

### Danger de blessure par électrocution.

Les connexions au réseau 230 V **doivent** être effectuées par un spécialiste autorisé.

**Attention !**



Contrôlez régulièrement l'installation (volets roulants, stores bannes) quant à une éventuelle usure ou dégâts. Lors du raccordement, il convient de respecter les prescriptions des entreprises de distribution d'électricité locales, ainsi que les directives pour locaux mouillés et humides selon VDE 0100.

Utilisez exclusivement des pièces d'origine elero. Tenez les personnes à distance de l'installation tant que celle-ci n'est pas à l'arrêt.

Avant d'intervenir sur l'installation (maintenance, nettoyage des fenêtres), débranchez systématiquement l'installation du réseau d'alimentation.

## Utilisation conforme à la destination

- Veuillez noter que les installations radio ne peuvent pas être utilisées dans des environnements à facteur accru de dérangement. (par exemple hôpitaux, aéroports, etc.).
- La radiocommande ne peut être utilisée qu'avec des appareils et installations pour lesquels un dysfonctionnement au niveau de la télécommande radio manuelle ou murale ou du récepteur ne représente aucun danger pour les personnes, animaux ou objets, ou si un tel risque est couvert par d'autres dispositifs de sécurité.
- L'exploitant n'est en aucun cas à l'abri de dérangements provoqués par d'autres installations de signalisation ou terminaux radio (en ce compris par exemple des installations radio) qui seraient dûment exploitées sur la même plage de fréquences.
- Ne raccordez le récepteur radio qu'avec des appareils et installations autorisés(e)s par le fabricant.

## Utilisation optimale du signal radio

- Ne pliez pas l'antenne.
- Ne raccourcissez pas ou n'allongez pas l'antenne.
- En cas de mauvaise réception, modifiez la position de l'antenne.
- Installez si possible l'antenne en un emplacement libre.
- La distance minimale entre deux moteurs radio doit être de min. 15 cm.

## Observez avant le montage :

- Ne tournez que légèrement la bague de fin de course avant et pendant le montage. (entrave le résultat du réglage rapide des positions finales)
- Le moteur n'est fonctionnel que lorsqu'il est entièrement installé.
- Raccordement uniquement lorsque l'installation est hors tension.
- N'effectuer les travaux de raccordement que lorsque l'appareil est hors tension.
- Le tablier doit être fixé à l'arbre d'enroulement.
- Ne pas forer à proximité du moteur tubulaire !
- Le tube profilé doit présenter une distance suffisante par rapport au tube du moteur.

## Montage



**Attention !**

**Veuillez suivre les instructions de montage suivantes!**

- Le moteur doit être fixé de manière à ce qu'il ne représente aucun danger pour les personnes.
- Avant que le moteur ne soit installé, toutes les conduites et tous les équipements qui ne sont pas nécessaires à son fonctionnement doivent être enlevés.
- Lors de l'installation, du fonctionnement et en cas d'intervention sur l'installation, une possibilité de séparation du réseau (sur tous les pôles) doit exister (fiches Hirschmann mâle et femelle ou un interrupteur bipolaire avec ouverture de contact minimale de 3 mm, ou un interrupteur principal à coupure sur tous les pôles).
- Si le moteur est commandé par un interrupteur avec position de coupure pré-réglée (version homme mort), l'interrupteur doit être installé au-dessus de 1,50 m et séparé des pièces mobiles. La plage d'action des installations doit rester visible pendant le fonctionnement.
- Les pièces mobiles d'un moteur doivent être protégées au-dessous de 2,5 m.
- Le couple assigné et la durée de fonctionnement assignée doivent être adaptés aux exigences du produit actionné par le moteur.
- Veuillez respecter les caractéristiques techniques figurant sur la plaque signalétique.
- Veuillez noter que pour ce moteur (moteurs tubulaires type M et L), le plus petit diamètre de tube est de 46 mm et 56 mm.
- Le moteur doit être installé à l'abri des intempéries.
- Les moteurs ne peuvent pas être installés dans un environnement explosif ou dans des équipements mobiles (p. ex. véhicules).
- Gardez les enfants éloignés des (télé)commandes.

## Déconnexion de la prise

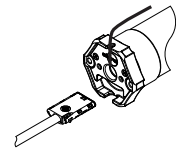


**Attention !**

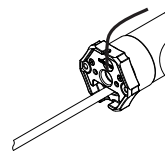


**Danger de blessure par électrocution.**

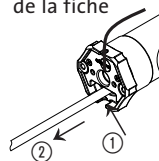
Lorsque la fiche est déconnectée, le câble d'alimentation **doit** être hors tension.



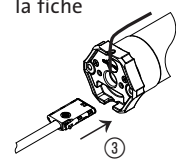
État de livraison



Déconnexion de la fiche



Connexion de la fiche



## Déconnexion de la fiche

Mettre le câble d'alimentation hors tension.

1. Pousser le verrouillage de la fiche vers le câble à l'aide d'un tournevis.
2. Déconnecter la fiche.

## Connexion de la fiche

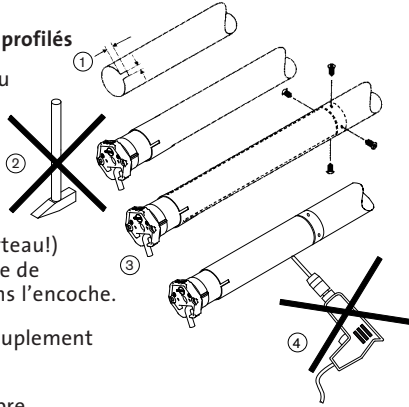
3. Insérer la fiche (hors tension) jusqu'à ce que le verrouillage s'enclenche.

# Montage et mise en service

## Montage de l'arbre

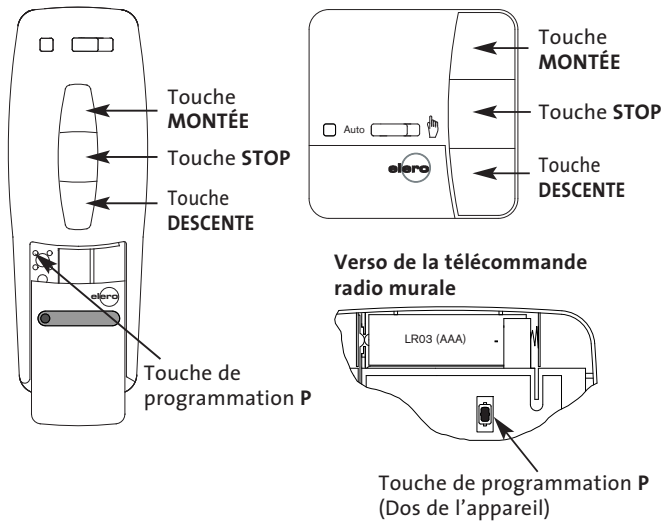
### Montage dans des tubes profilés

- ① Couper une encoche au bout du tube rond (côté moteur ; largeur 4 mm, longueur 6 mm) !
- ② Insérer le moteur (ne pas utiliser de marteau!) de sorte que la clavette de la couronne rentre dans l'encoche.
- ③ Visser ou riveter l'accouplement (adaptateur) !
- ④ Fixer le tablier sur l'arbre. Si l'arbre d'enroulement doit être tourné pour fixer le tablier, déplacez-le dans le sens de la **DESCENTE**.



Protégez le palier de butée contre tout déplacement axial en rivetant ou vissant le support d'axe.

## Signification des touches ProLine Télécommande radio manuelle ou murale



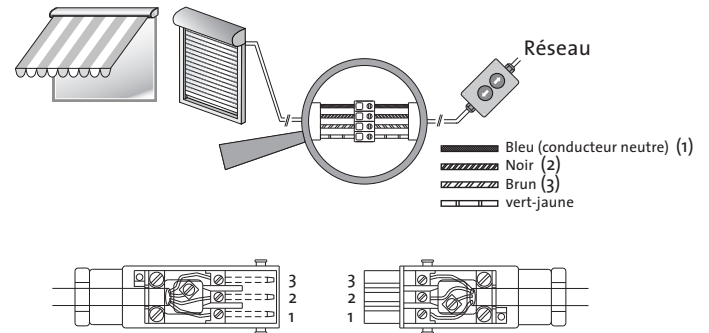
## Mise en service

**Remarque :** Régler les fins de courses avant d'actionner le moteur en mode radio.

### Raccordement pour câble de montage

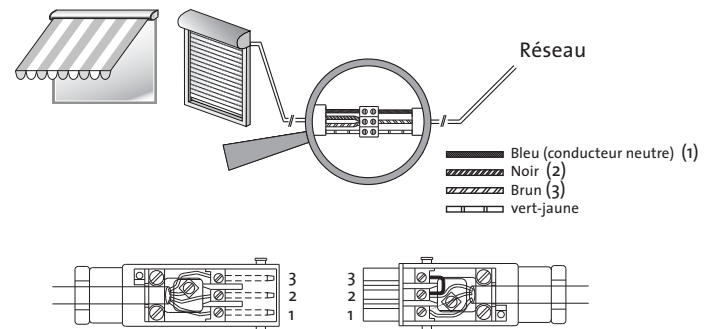
(uniquement autorisé pour la mise en service ou les travaux de réglage)

1.



2. Raccordez au réseau.

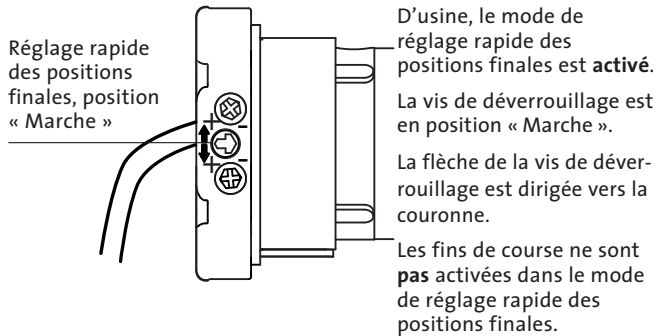
### Raccordement pour composant radio (mode émetteur)



2. Raccordez au réseau.

## Montage et mise en service

### État à la livraison/Réglage d'usine



**Remarque :** Le nombre maximum de tours entre les fins de courses est de 35 tours.  
Utiliser l'outil de réglage pour procéder au réglage.

### Outil de réglage

Outil de réglage  
13 116.3801

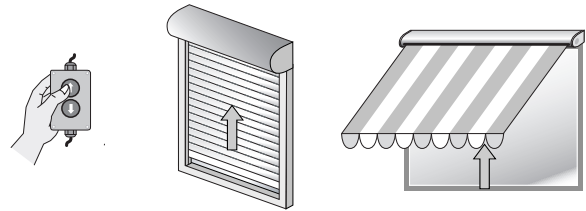


**Remarque :** Les fins de courses ne fonctionnent que si le moteur est installé dans l'arbre d'enroulement.

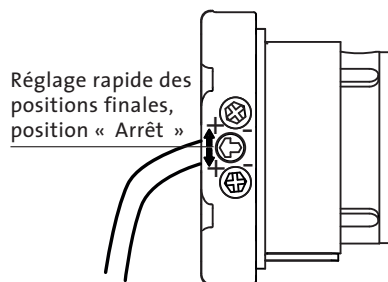
### Uniquement lors de la première mise en service

#### Réglage rapide de position finale

1. Fixez le tablier sur l'arbre.  
Si l'arbre d'enroulement doit pour ce être tourné, déplacez-le dans le sens de la **DESCENTE**.



2. À l'aide du câble de moteur, déplacez le tablier dans le sens de la **MONTÉE** jusqu'à atteindre la position finale supérieure souhaitée.



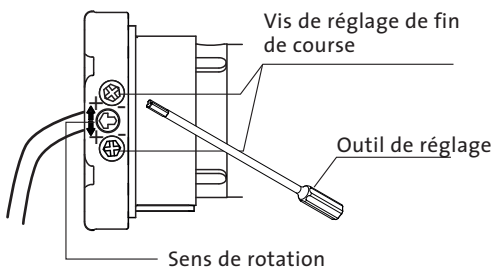
3. Tournez la vis de déverrouillage en position « Arrêt ».  
La flèche de la vis de déverrouillage est dirigée vers le câble.  
Utilisez pour ce faire l'outil de réglage.
4. Les deux positions finales sont alors grossièrement pré-réglées.  
Le réglage fin doit être effectué au moyen de la vis de réglage ad hoc.

# Réglage des positions finales

## Réglage de la position finale supérieure

(réglage fin ou modification de la position finale)

1. Laisser tourner le moteur dans le sens de la « descente » jusqu'au bout.
2. Fixer le tablier sur l'arbre.
3. Appuyez sur la touche **MONTÉE** du câble de montage et **maintenez-la enfoncée**.



4. À l'aide de l'outil de réglage, tournez la vis de réglage de fin de course **MONTÉE** dans le sens + ou - jusqu'à atteindre la position finale définitive.  
Un tour de la vis de réglage de fin de course correspond à environ 60° d'un tour de l'arbre d'enroulement

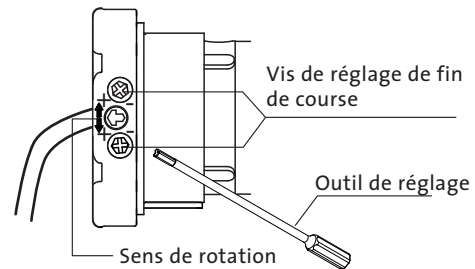
## Contrôle des positions finales

Laisser tourner le moteur dans les deux sens jusqu'à ce que les fins de courses soient activées.

## Réglage de la position finale inférieure

(réglage fin ou modification de la position finale)

1. Appuyez sur la touche **DESCENTE** du câble de montage et **maintenez-la enfoncée**.



2. À l'aide de l'outil de réglage, tournez la vis de réglage de fin de course **DESCENTE** dans le sens + ou - jusqu'à atteindre la position finale définitive.  
Un tour de la vis de réglage de fin de course correspond à environ 60° de rotation de l'arbre d'enroulement.

Les flèches du sens de rotation facilitent l'affectation - au moyen d'une clé à 6 pans de 4 mm - des vis de réglage des fins de course pour le sens correspondant :

moins (-) = course réduite

plus (+) = course augmentée

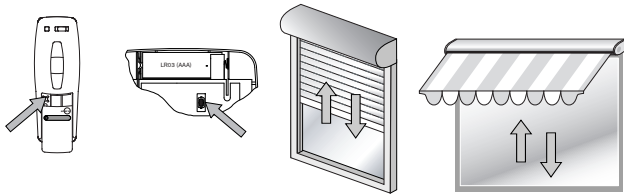
# Programmation de l'émetteur/ Programmation d'émetteurs supplémentaires

## Programmation de l'émetteur

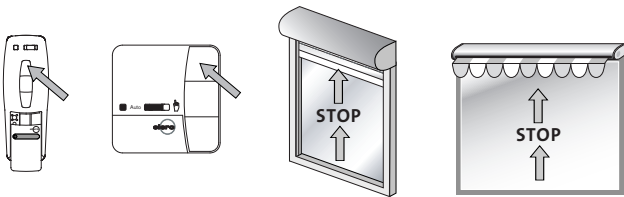
**Conditions :** Le moteur se trouve en mode radiocommandé.  
Les positions finales doivent être réglées.  
Si les positions finales ne sont pas programmées, le tablier se détachera de l'arbre.

### 1. Mettez sous/hors tension.

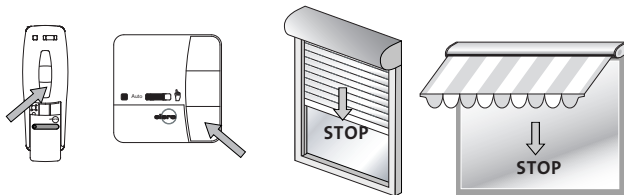
Suite à une brève coupure réseau, le moteur est prêt à la programmation durant 5 minutes.



### 2. Appuyez sur la touche de programmation **P** de votre émetteur. Le moteur se déplace vers le haut et le bas pendant deux minutes.



### 3. Appuyez **immédiatement** sur la touche **MONTÉE** dès qu'un déplacement vers le haut est entamé.



### 4. Appuyez **immédiatement** sur la touche **DESCENTE** dès qu'un déplacement vers le bas est entamé. Le moteur s'arrête. L'émetteur est programmé.

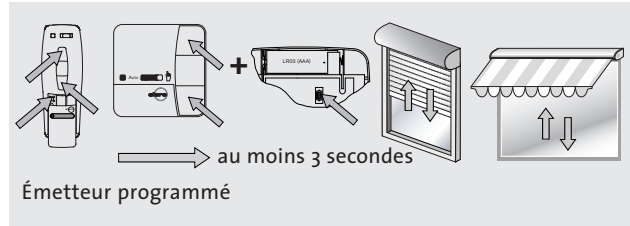
## Programmation d'émetteurs supplémentaires

Il est possible de programmer jusqu'à 16 émetteurs.

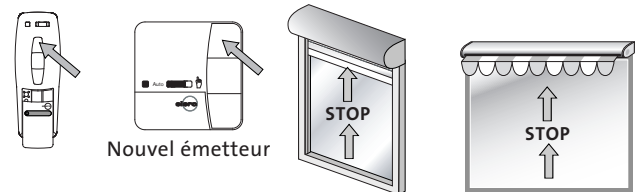
Afin de programmer des émetteurs supplémentaires, recommencez à partir du point 1 avec le nouvel émetteur.

ou

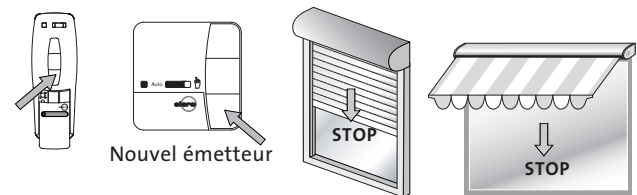
### 1. Mettez hors/sous tension



### 2. Appuyez en même temps sur : les touches **MONTÉE** et **DESCENTE** et la touche de programmation **P** sur l'émetteur programmé, cela pendant au moins 3 sec. Le moteur se déplace vers le haut et le bas pendant deux minutes.



### 3. Appuyez **immédiatement** sur la touche **MONTÉE** dès qu'un déplacement vers le haut est entamé.



### 4. Appuyez **immédiatement** sur la touche **DESCENTE** dès qu'un déplacement vers le bas est entamé. Le moteur s'arrête. L'émetteur est programmé.

## Arrêt du mode de programmation

→ voir instructions d'utilisation de l'émetteur

## Effacement d'un émetteur

→ voir instructions d'utilisation de l'unité de commande.

## Effacement de tous les émetteurs

→ voir instructions d'utilisation de l'unité de commande.

## Indications pour le dépannage

### Dépannage

Panne	Cause possible	Suppression
<ul style="list-style-type: none"> <li>Le mode d'apprentissage radio ne fonctionne pas</li> </ul>	<ul style="list-style-type: none"> <li>Erreur de raccordement</li> <li>Le moteur n'est pas sous tension réseau</li> <li>Intervalle de temps déjà écoulé (5 minutes)</li> <li>Le thermostat s'est déclenché</li> <li>Émetteur radio sans alimentation</li> </ul>	<ul style="list-style-type: none"> <li>Vérifiez le raccordement</li> <li>Vérifiez la tension réseau</li> <li>Coupez brièvement l'alimentation réseau</li> <li>Laissez refroidir le moteur</li> <li>Vérifiez le radioémetteur (LED doit être allumée)</li> </ul>
<ul style="list-style-type: none"> <li>L'émetteur radio ne se programme pas</li> </ul>	<ul style="list-style-type: none"> <li>La touche MONTÉE/DESCENTE a été pressée trop tard. Respectez le laps de temps (1 sec.)</li> <li>L'émetteur est déjà programmé</li> </ul>	<ul style="list-style-type: none"> <li>Redémarrez le mode d'apprentissage radio</li> <li>Appuyez sur la touche STOP</li> </ul>
<ul style="list-style-type: none"> <li>Le moteur ne se déplace que dans un sens</li> </ul>	<ul style="list-style-type: none"> <li>Erreur de raccordement</li> </ul>	<ul style="list-style-type: none"> <li>Vérifier le raccordement</li> </ul>
<ul style="list-style-type: none"> <li>Le moteur ne s'arrête pas en position finale avec les interrupteurs de fin de course</li> <li>Le moteur ne réagit pas</li> </ul>	<ul style="list-style-type: none"> <li>La bague de fin de course n'est pas entraînée</li> <li>Les fins de course ne sont pas programmés</li> </ul>	<ul style="list-style-type: none"> <li>Corriger le montage et régler les contacts de fin de course au moyen des vis de réglage de fin de course</li> <li>Régler les fins de course</li> </ul>
<ul style="list-style-type: none"> <li>Le moteur ne réagit plus</li> </ul>	<ul style="list-style-type: none"> <li>Branchement incorrect</li> <li>Le thermostat s'est déclenché</li> </ul>	<ul style="list-style-type: none"> <li>Corriger le raccordement</li> <li>Laissez refroidir le moteur</li> </ul>



